



PROVINCIE  
FLEVOLAND



# #Durftefalen:

## Lessen over windenergie uit Flevoland



**#Durftefalen**

#Durftefalen:

# ‘Ik droomde van een zelfvoorzienende polder’



**Flevoland is pionier en koploper op het gebied van windenergie, zowel in het maken van beleid als ook de uitvoering hiervan. Wat ging er en in al die jaren goed, maar vooral ook: wat ging er mis? En wat kunnen bijvoorbeeld andere beleidsmakers of bestuurders hiervan leren? Onder de noemer #durftefalen gaan we hierover in gesprek met uiteenlopende mensen uit de windenergiesector.**

**Dit keer: John de Vries, voormalig beleidsmedewerker duurzaamheid bij de gemeente Zeewolde. Hij was namens de gemeente betrokken bij de financiële participatie van bewoners in windpark Zeewolde. Over het creëren van draagvlak en dromen van een zelfvoorzienende polder.**

## Wat is jouw rol binnen de windenergietransitie?

Ik werk nu als wijkregisseur in Zwolle, maar van 1992 tot 2021 heb ik gewerkt als beleidsmedewerker duurzaamheid bij de gemeente Zeewolde. Daar was ik onder andere bezig met de financiële participatie van bewoners en (voornamelijk agrarische) ondernemers bij windpark Zeewolde. Ook was ik betrokken bij het opzetten van een gebiedsfonds met de

opbrengsten uit dit windpark. Bewoners kunnen aanspraak maken op het fonds voor initiatieven op het gebied van leefbaarheid, duurzaamheid en landschap in Zeewolde. Mijn rol was het invulling geven aan de afspraken uit het Regioplan Windenergie Zuidelijk en Oostelijk Flevoland over participatie en fondsvorming.

## Hoe werkte het financiële participatieproces eigenlijk in de praktijk?

Bewoners van Zeewolde en een deel van Almere konden voor en na de bouw participeren in het Windpark. Het rendement van de molens was al snel tussen de zeven en tien procent. Voor deelnemers die in een vroeg stadium investeerden kon het rendement zelfs oplopen tot meer dan 10 procent.

De boeren wilden zoveel mogelijk winst uit het park halen. Het delen (van een gedeelte) van de winst met omwonenden had niet hun prioriteit. We moesten daarom weerstand bij deze groep overwinnen om de bewoners van Zeewolde ook te laten meedoen. Gelukkig stonden afspraken wat betreft participatie goed vermeld in het Regioplan. Dit bracht veel duidelijkheid voor alle betrokken partijen.





## Tegen welke knelpunten ben je in de afgelopen jaren aangelopen op dit vlak?

Ik heb hier even over moeten nadenken, want eigenlijk verliep dit proces vrij soepel. Het windpark ligt best ver buiten Zeewolde, waardoor de overlast voor bewoners meeviel. Een van de knelpunten was dat er veel regels waren en dat je alle kikkers in de kruiwagen moest houden: de boeren, maar ook de verschillende overheden. De coördinatie lag bij het Rijk om te zorgen dat de verschillende vergunningprocedures op elkaar werden afgestemd. En dat allemaal uiteraard in goed overleg tussen overheden en initiatiefnemers, zodat het als het ware een gezamenlijk project is.

Je bent als overheid bevoegd gezag, maar het blijft ook belangrijk om er zoveel samen uit te komen. Het Regioplan zorgde ervoor dat er een goede, constante dialoog was.

Achteraf gezien hadden we meer moeten werken aan het behouden van de stroom voor de regio: dat de opgewekte windenergie niet zomaar werd teruggeleverd aan het stroomnet, maar direct aan de bewoners en ondernemers zelf. Dat de polderstroom echt voor de polder zelf was. Dat was beter geweest voor het draagvlak en het scheidt druk op het netwerk als je dit direct naar de bewoners en ondernemers had kunnen brengen.

De techniek en de wetgeving waren toen nog niet zo ver, maar daar hadden we meer op moeten inzetten.

## Hoe zorg je er eigenlijk voor dat je bewoners in een vroeg stadium betreft bij de komst van een windpark?

Mensen vinden het in eerste instantie prima, zolang ze er weinig van merken, maar zodra de eerste molen staat, dan zeggen ze: wacht eens even. Dat is een natuurlijk proces. We hebben overigens wel actie ondernomen op dat vlak, ook samen met de boeren, bijvoorbeeld met het communiceren over de ontwikkelingen en het organiseren van acties.

## Wat heb je hiervan geleerd?

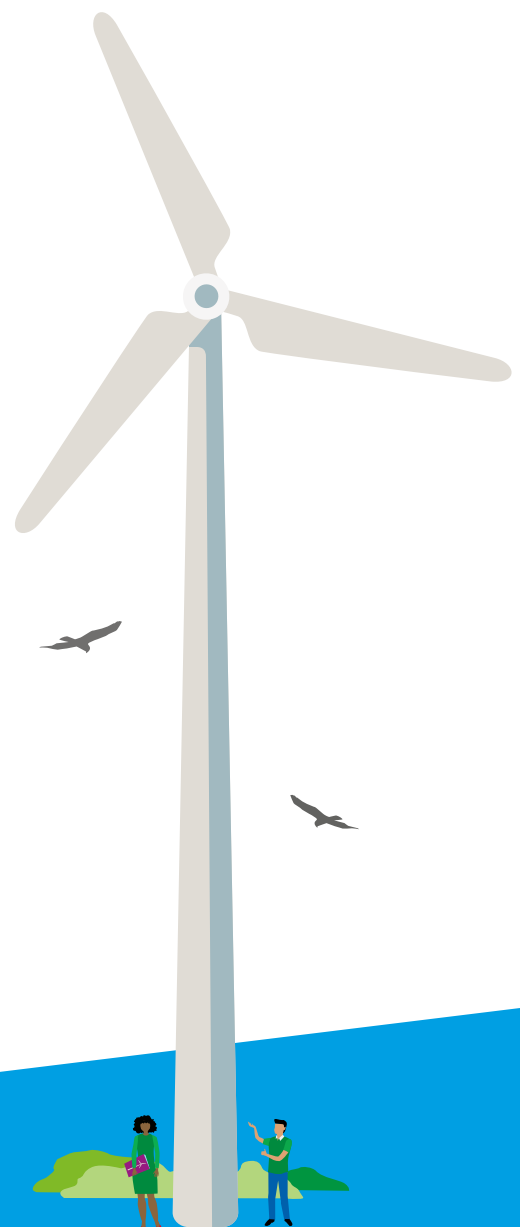
Het is heel belangrijk om te blijven praten en je niet te snel neer te leggen bij de regels die gelden op dit moment. Je kunt ook een pilot of proeftuin bedenken. Daar kom je alleen maar achter door in gesprek te gaan met verschillende partijen. Blijven praten zorgt voor onderlinge verbinding en begrip waarbij ieder zijn of haar eigen rol op een goede manier kan invullen. Discussies mogen er zijn en zorgen ook voor duidelijkheid, maar wel vanuit onderling respect en het gezamenlijke doel: het realiseren van een uniek windproject.

## Doel je dan op het behouden van de opgewekte windenergie voor de polder?

Ja. We hadden misschien met een energiebedrijf moeten praten of vanuit het Rijk een pilot kunnen organiseren. Daar hadden we nog harder voor moeten knokken. Toen vonden we het al heel wat dat bewoners financieel mee mochten doen, maar we hadden eigenlijk nog een stapje verder moeten gaan.

## Wat is je beste advies dat je zou willen geven aan iemand op jouw vakgebied?

Stel je open op en ga in dialoog op zoek naar oplossingen. Dan hadden we misschien toch een manier kunnen vinden om de stroom in de polder te houden. Dat was mooi geweest. Ik heb zelf jarenlang gedroomd van een soort zelfvoorzienende polder: met bijvoorbeeld eigen voedsel vanuit de landbouw en zelf opgewekte stroom. Dat was mijn droombeeld, maar helaas is het daar nog niet van gekomen.



#Durftefalen:

# ‘Luister goed naar alle partijen binnen het windenergievraagstuk’



**Flevoland is pionier op het gebied van windenergie, zowel in het maken van beleid als ook de uitvoering hiervan. Wat ging er en in al die jaren goed, maar vooral ook: wat ging er mis? En wat kunnen bijvoorbeeld andere beleidsmakers of bestuurders hiervan leren? Onder de noemer #durftefalen gaan we hierover in gesprek met uiteenlopende mensen uit de windenergiesector.**

**Dit keer: Jeroen Grutters, voormalig beleidsmedewerker ruimte bij de provincie Flevoland. Hij zat onder andere in een landelijke werkgroep met voor- en tegenstanders van windenergie waarin knelpunten werden besproken.**

## Wat is jouw rol binnen de windenergietransitie?

Ik was van 2010 tot 2018 beleidsmedewerker ruimte bij de provincie Flevoland. Mijn belangrijkste rol binnen het windenergieteam was het uitvoeren de milieueffectrapportage voor het omgevingsbeleid voor windenergie, inclusief het opschalen en saneren van windmolens. En ik heb ook een tijd in een landelijke werkgroep gezeten over windenergie, die tot stand kwam op initiatief van het ministerie van Economische Zaken.

Dit was een zeer diverse groep: van tegenstanders van windmolens, tot vertegenwoordigers uit het bedrijfsleven en van lokale en nationale overheden. In deze werkgroep signaleerden we de grootste knelpunten en onderzochten we oplossingen. Deze groep ontstond destijds trouwens naar aanleiding van een van de grootste knelpunten op het gebied van windenergie.

## Vertel!

We ontdekten op een gegeven moment dat de obstakelverlichting bij het windpark Zeewolde voor veel overlast zorgde. Het windmolenpark leek 's nachts met allemaal knipperende lichten op een kermis. De regels daarover worden op landelijk en Europees niveau vastgesteld en daarom liepen we tegen een muur aan. Als provincie kun je daar weinig mee. Je kunt dan twee dingen doen: je erbij neerleggen of het toch adresseren. Dan moet je niet als provincie alleen optrekken, maar de samenwerking zoeken met andere partners.

We ontdekten dat die lichten verplicht zijn, maar op die plek eigenlijk geen nut hebben. Er was geen vliegverkeer, behalve van Defensie en nooddiensten, zoals de traumahelikopter. Die bleken 's nachts te vliegen met nachtvisie en kunnen daarmee nu juist minder ledlicht waarnemen. Dan heb je



dus alles volgens de regels gedaan, maar dan blijkt dat dit heel raar uitpakt. Niemand heeft er baat bij.

Dit voorbeeld hebben we gebruikt om hier landelijk wat aan te doen. Dit was een heel lang proces, omdat je hier ook het ministerie voor nodig had. Uiteindelijk hebben we dit besproken in de werkgroep en gezamenlijk geconcludeerd dat dit raar uitpakte. Dit maakten dat we sterker stonden. (Zie kader).

### **Wat heb je hiervan geleerd?**

Probeer niet alleen te handelen, maar doe het samen en zorg ervoor dat alle perspectieven worden belicht. Je kunt allemaal roepen: "ik vind het zo raar dat dit zo is." Maar als iedereen dat roept, gebeurt er niets. Een collega van de provincie noemde dit 'bring the system in one room'. Hierbij breng je alle betrokken partijen bij elkaar. Het wordt dan veel lastiger voor een partij om te zeggen: 'wij volgen gewoon de regels en dat is het.' Een bewoner die last heeft van de obstakelverlichting van windmolens in de nacht kan immers niet in zijn eentje het Europese beleid of de Inspectie Leefomgeving en Transport veranderen. Die persoon moet de samenwerking opzoeken.

### **Wat is je beste advies dat je zou willen geven aan iemand op jouw vakgebied?**

Zoek de verbreding als je tegen problemen aanloopt. Kijk naar de andere partijen en ga in gesprek. Het kan ook zijn dat ze een heel goede reden hebben voor hun beleid. Je krijgt altijd veel beter inzicht als je dit bespreekt met partijen van alle kanten.

Een ander issue is bijvoorbeeld de landschappelijke kant van windmolens. Vaak wordt een standpunt vanaf een bepaalde kant ingenomen. Ik heb verschillende landschapsarchitecten een advies laten uitbrengen hierover en stuk voor stuk hadden ze een totaal ander advies. Ook hoe bewoners van verschillende provincies omgaan met windmolens is totaal verschillend: in Drenthe is het debat hierover bijvoorbeeld veel meer gepolariseerd dan in Flevoland.

### **Heb je enig idee hoe dat komt?**

Ik heb ooit het idee gehad om hier een antropologisch onderzoek naar te laten uitvoeren. Een verklaring is dat als je in Flevoland woont, je gewend bent dat je omgeving steeds verandert. Als je hier tien jaar woont, zie je alles om je heen veranderen. In Drenthe is dat precies andersom. Een ander aspect is dat windmolens in Flevoland vanaf het begin werden gezien als een verdienmodel voor en door de agrariërs. Dat is een van de succesverhalen van Flevoland.

### **Naderingsdetectiesystemen bij windparken**

Op 6 juni 2022 heeft minister Rob Jetten in een Kamerbrief laten weten om in samenwerking tussen het Rijk, de provincie en de windparken, te stimuleren tot het toepassen van naderingsdetectiesystemen. (Het is een stimulans omdat het juridisch niet verplicht kan worden.) De obstakelverlichting van windparken gaan dan alleen branden wanneer een vliegtuig nadert.

Inmiddels is er met alle windparken gesproken en wordt ook vanuit deze partijen het maatschappelijke probleem van lichthinder erkend en is er een grote bereidheid tot het toepassen van naderingsdetectiesystemen. Alle windparken in Flevoland zijn actief in de voorbereidingen maar het zijn best ingrijpende en tijdrovende processen.

Met de kennis die we nu hebben wordt er verwacht dat de inwoners van Flevoland in de winter van 2024-2025 kunnen waarnemen dat bij een deel van de windparken, de lampen, alleen branden bij naderend vliegverkeer. Dit lange tijdspad heeft te maken met verplichte onderzoeken en de ontwikkelingen voor een regeling. Tevens dragen levertijden voor de materialen en de krapte aan technisch personeel bij aan een lang tijdspad.



#Durftefalen:

# ‘Wind moet verbinden en niet ontwrichten’



**Flevoland is pionier op het gebied van windenergie, zowel in het maken van beleid als ook de uitvoering hiervan. Wat ging er en in al die jaren goed, maar vooral ook: wat ging er mis? En wat kunnen bijvoorbeeld andere beleidsmakers of bestuurders hiervan leren? Onder de noemer #durftefalen gaan we hierover in gesprek met uiteenlopende mensen uit de wereld van windenergie.**

**Dit keer: Jop Fackeldey, gedeputeerde bij de provincie Flevoland, met in zijn portefeuille windenergie.**

## Wat was in de afgelopen jaren jouw rol binnen de windenergietransitie?

Als gedeputeerde in Flevoland heb ik natuurlijk te maken met het Regioplan Wind. Dat was voor mijn tijd vastgesteld, maar dit neemt niet weg dat ik er verantwoordelijk voor was. Dit regelt waar windmolens wel en niet mogen staan en hoeveel vermogen ze opwekken en onder welke voorwaarden. Dat is allemaal door mijn voorgangers gedaan. Toen ik aantrad was alle plannenmakerij achter de rug en waren de meeste vergunningen onherroepelijk verleend. Een aantal procedures liep nog, maar we gingen langzaam over tot de uitvoeringsfase. In drie van de vier gebieden worden molens gebouwd.

Je zou zeggen: so far so good. Je hebt je rol als bevoegd gezag gespeeld. Maar tijdens een statenvergadering, toen ik nog niet zo lang gedeputeerde was, kwam er een inspraakreactie van een groep mensen, boeren en betrokken omwonenden van windpark Hanze. Zij gaven aan dat ze nooit de kans hadden gekregen om te participeren in het windpark en dat dit niet kon. Dit had ik nog nooit meegemaakt: meestal komen mensen op een inspraakavond, omdat ze ergens tegen zijn, maar deze groep had niets tegen windenergie, maar wilde juist meedoen. Dat was wonderlijk. Dat was eigenlijk heel naïef van mijzelf, want de werkelijkheid bleek heel weerbarstig, want dit

heeft ons flink bezig gehouden de afgelopen jaren, met bemiddelingsgesprekken en onderzoeken met alternatieve rekensommen. We hebben van alles geprobeerd.

## Waar lag dit aan?

Het Regioplan kent een aantal voorwaarden: per gebied mag er maar één initiatiefnemer zijn, maar tegelijkertijd moeten er ook voldoende participatiemogelijkheden zijn.





En kennelijk is niet iedere omwonende, in zijn of haar eigen beleving, in de gelegenheid gesteld om financieel te participeren. Dit is nogmaals voor mijn tijd gebeurd, maar daar leek het verdacht veel op. De omwonenden vonden dat de provincie geen vergunning kon verlenen omdat, naar hun oordeel niet was voldaan aan de eisen van participatie. In de eerste instantie dacht ik dat dit makkelijk was op te lossen, maar niets bleek minder waar. De initiatiefnemers zagen dit anders. Juridisch konden wij ze als provincie ook niet dwingen, behalve dat wij nog wel een projectplan moesten goedkeuren als voorwaarden voor de vergunningverlening. Toen hebben we geprobeerd om, met dat in ons achterhoofd nog allerlei gesprekken te organiseren tussen die groep, omwonenden en de initiatiefnemers van het windpark. Dat is uiteindelijk maar voor een heel klein stukje gelukt. Die gesprekken lopen ook nu nog en er loopt een Rekenkameronderzoek naar. Maar eigenlijk is mijn constatering dat we wellicht als provincie aan de voorkant niet goed genoeg gekeken hebben naar hoe de financiële participatie verliep.

### Waar is dit fout gelopen?

Er zit een verschil in de juridische werkelijkheid en de beleefde werkelijkheid. Er is een mogelijkheid die Windshare heet en daarin konden omwonende participeren. Daarmee heeft het windplan in formele zin aan alles eisen voldaan van het Regioplan. Het voelt natuurlijk niet goed dat in een buurt waar mensen vroeger bij elkaar op de koffie kwamen, ze nu zeggen: als ik hem voor mijn trekker krijg, geef ik gas. Daar is dus iets niet goed gegaan. Hopelijk geeft het Rekenkameronderzoek hier uitsluitsel over.

### Beschouw je dit als het grootste knelpunt dat je in de afgelopen jaren bent tegengekomen als gedeputeerde?

Ja, dit vond ik de meest heftige. Participatie is een cruciale randvoorwaarde van windprojecten en daar waar het minder goed gaat zie je ook onmiddellijk hoe ingrijpend de effecten daarvan zijn.

### Wat heb je hiervan geleerd?

Dat we kennelijk aan de voorkant nog helderder en scherper moeten zijn hoe je iedereen erbij betreft.

### Had de informatievoorziening naar de bewoners toe beter gekund?

Ja, dat denk ik wel. We hebben in Flevoland niet veel media en die staan natuurlijk vaak kritisch tegenover een dergelijk project. We hebben geen lokale krant, alleen huis-aan-huisbladen. Als je bijvoorbeeld kiest voor de verspreiding van brieven huis-aan-huis, dan zit je weer met de vraag waar je de grens moet trekken van een dergelijk project.

### Wat is het beste advies dat je zou willen geven aan iemand in jouw vakgebied over het realiseren van windprojecten?

Zorg dat als er afspraken worden gemaakt over participatie en dat je er bovenop zit: dat je weet wat er afgesproken is en dat je erbij betrokken blijft en meekijkt. Dat je vragen blijft stellen: gaat dit goed? Verloopt het eerlijk? Ook al is het formeel niet jouw verantwoordelijkheid, en ligt dat bij de initiatiefnemers, maar zorg dat je niet te makkelijk denkt: ik reageer wel als er iets fout is gegaan. Dit kan echt heel ontwrichtend werken in een lokale samenleving: je wil dat wind verbindt en niet ontwricht.





#Durftefalen:

# ‘Geef burger in participatieproces windenergie vooral duidelijkheid’



**Flevoland is pionier en koploper op het gebied van windenergie, zowel in het maken van beleid als ook de uitvoering hiervan. Wat ging er in al die jaren goed, maar vooral ook: wat ging er mis? En wat kunnen bijvoorbeeld andere beleidsmakers of bestuurders hiervan leren? In de rubriek #durftefalen gaan we hierover in gesprek.**

**Dit keer: Lisette Sipman, voormalig coördinator windenergie bij de provincie Flevoland en nu zelfstandig adviseur bij de gemeente Zaanstad en de provincie Gelderland en betrokken bij verschillende windprojecten.**

## Wat is jouw rol binnen de windenergietransitie?

Ik werkte vanaf 2017 vier jaar als coördinator windenergie bij de provincie Flevoland en hield mij daarom bezig met allerlei aspecten rondom windenergie. We hadden net een beleidskader vastgesteld: het Regioplan Windenergie, een samenwerking tussen de provincie en gemeenten Dronten, Lelystad en Zeewolde. Een van de projecten uit het Regioplan, Windpark Zeewolde, was al opgestart.

Mijn rol was te zorgen dat de projecten die opgestart werden, volgens de regels van het Regioplan werden uitgevoerd: dit moest ik dus afstemmen binnen een samenwerking tussen het ministerie van Economische Zaken, de initiatiefnemers en de gemeenten waarin deze projecten plaatsvonden.

Voor elk projectgebied had je projectgroepen waarin het ministerie, de betrokken gemeenten, de initiatiefnemer en de provincie waren vertegenwoordigd. Het ministerie dat het bevoegd gezag was, bijvoorbeeld over het bestemmingsplan, en daarnaast vertegenwoordigers van de gemeenten en provincies. In het Regioplan stonden belangrijke afspraken over opschalen, saneren en participatie, maar ook onderwerpen als landschap en vliegverkeer.

Windenergie vind ik echt een boeiend onderwerp. Ik werk daarom nog steeds op dit vlak als zelfstandig adviseur. In de

gemeente Zaanstad ben ik kwartiermaker voor een gebied waar we de mogelijkheden voor windenergie onderzoeken. In de provincie Gelderland ben ik projectleider voor een windpark in de gemeenten Ermelo en Putten. De technische kennis die ik opdeed, bijvoorbeeld over slagschaduw van windmolens, maar vooral ook over de samenwerking tussen diverse overheidslagen, neem ik mee. Als je elkaar vast weet te houden, als gemeente en provincie bijvoorbeeld, dan kan een dergelijk project een succes worden. Het Regioplan is daarin heel belangrijk geweest in Flevoland. Duidelijke spelregels zorgen ervoor dat het voor de omgeving en samenwerkingspartners heel erg duidelijk is wat het kader is en wat de verwachtingen zijn.

## Tegen welke knelpunten ben je in de afgelopen jaren aangelopen op dit vlak?

Inhoudelijk liepen we wat betreft het Regioplan tegen een aantal open eindjes aan: zo was het vliegverkeer rondom vliegveld Lelystad nog niet helemaal uitgewerkt in het plan. Een ander punt betreft eigenlijk voortschrijdend inzicht. Het Regioplan kwam tot stand na een lang participatieproces. Het werd in 2016 vastgesteld nadat het vanaf 2006 was afgestemd met veel verschillende partijen. Wij merkten echter gaandeweg dat een aantal omwonenden in de kernen rondom de nieuwe windparken niet van het bestaan wist van

het plan. Intern konden wij ons dat nauwelijks voorstellen: dan moest je onder een steen geleefd hebben, dachten wij. Maar in de praktijk kwam ik ook omwonenden tegen die zeiden: hoe had ik dit nu kunnen weten? Niet iedereen spelt iedere week het lokale sufferdje of misschien hadden sommige inwoners het gemist, omdat ze net verhuisd waren. Dat was een gemiste kans, omdat je bij het opstellen van het Regioplan meer invloed kon uitoefenen, bijvoorbeeld over de plaatsingszones. Bij de concrete projecten ging het al over stipjes op de kaart en bleken burgers – voor hun gevoel - ‘opeens’ vlakbij een plaatsingszone te wonen. Dat waren ingewikkelde gesprekken. Je had in zo’n geval misschien eerder nader tot elkaar kunnen komen als deze burgers al eerder op de hoogte waren geweest.

### **Denk je dan met terugwerkende kracht dat er beter gecommuniceerd had moeten worden het Regioplan?**

Misschien wel. Er zijn destijds al extra dingen gedaan naast een advertentie in een lokaal krantje. Er zijn bijvoorbeeld evenementen georganiseerd met een windwachter die bezoekers meenam om hen te informeren. Het probleem was dat we - ondanks de inspanningen - kennelijk ook mensen gemist hebben. En nu zou je dat anders doen, bijvoorbeeld met meer communicatie of een burgerberaad, enquête of andere middelen die nu meer in opkomst zijn. Maar dat is voortschrijdend inzicht.

Waar veel energie destijds heen ging, was het contact leggen met de boeren die een turbine hadden staan op hun land en te zorgen dat die gingen samenwerken met elkaar en opgingen in een groter windpark. In het Regioplan lag immers ook een grote saneringsopgave (van de oude windmolens red.). Het is een grote prestatie dat dit gelukt is. Waarschijnlijk dat de aandacht minder gericht was op de woonkernen hieromheen. Tegelijkertijd kennen we ook de reflex dat voorstanders en zeker het ‘stille midden’ van een project niet of nauwelijks van zich laten horen. In deze gepolariseerde tijden is het echt een uitdaging om eerlijk beeld van de samenleving naar voren te krijgen.

### **Wat heb je hiervan geleerd?**

Ik merk aan mijn huidige projecten dat een plan zoals het Regioplan als tussenstap heel erg belangrijk is in het hele proces. In Zaanstad hebben we daar ook bewust voor gekozen. In het windpark Ermelo Putten focussen we vooral op de duidelijkheid. De invloed die de omgeving in het laatste project heeft, gaat over de voorwaarden waaronder het windpark tot stand kan komen. Niet over de of-vraag. In Zaanstad maken we eerst spelregels (een soort mini Regioplan) voordat er een eventueel project komt. De spelregels moeten genoeg duidelijkheid bevatten. De grote uitdaging is dan nog wel hoe je burgers betreft bij een

dergelijk abstract proces. Dit gaat namelijk nog niet over stipjes op de kaart of de eigen achtertuin.

In Flevoland kregen wij dat achteraf terug van de initiatiefnemers van de windparken dat ze mopperden over ‘al die regels’, maar dat die uiteindelijk wél zorgden dat er iets kwam en dat je niet eindeloos blijft dimdammen over wat het beste plan is.

### **Wat is je beste advies dat je zou willen geven aan iemand op jouw vakgebied?**

Zorg dat je vooraf je kader helder hebt en zoek de samenwerking op. In Ermelo/Putten is er een zoekgebied vastgesteld. We zijn vanaf het begin duidelijk geweest over het vertrekpunt voor de participatie. Het is niet de vraag of er een windpark komt, maar hoe. Dit geeft duidelijkheid. Probeer bewoners zo vroeg mogelijk te betrekken ook over de spelregels en randvoorwaarden. Zo kunnen ze een inbreng leveren en meedenken over de afwegingen die je als een overheid moet maken. Participatie gaat over het zo goed mogelijk inzichtelijk maken van de belangen die er spelen zodat de beslissers een weloverwogen besluit kunnen nemen.

Ik heb nu bijvoorbeeld voor beide projecten huis-aan-huisbrieven gemaakt voor de directe omgeving. Na twee brieven kunnen belangstellenden zich aanmelden voor een digitale nieuwsbrief. Dit zorgt er dan ook meteen voor dat ze zich actief aanmelden en is natuurlijk duurzamer dan allemaal papieren brieven. Deze werkwijze komt voort uit mijn ervaring in Flevoland met het Regioplan: ik voelde mij namelijk best klem staan als burgers aangeven dat ze niets wisten van een dergelijk plan. Dat komt niet tegemoet aan de burger die opeens geconfronteerd wordt met een windmolen in de buurt van de achtertuin.

Zelf heb ik ook te maken met een soortgelijke situatie: al jaren wordt er gesproken over de aanleg van een snelweg op 150 meter afstand van mijn huis. Je merkt de onrust dan in het dorp als er weer een tussenuitspraak is van de Raad van State. Vooral het gebrek aan duidelijkheid is erg vervelend. Wat dat betreft kan ik mij erg goed inleven in zo’n proces. Het is belangrijk om burgers een stip op de horizon te geven, zoals het Regioplan dat provincie en gemeenten samen hebben opgesteld. Bij het stikstofdossier wijzen overheden naar elkaar en is er veel onduidelijkheid. Daar wil je als burger, bedrijf of wie dan ook niet tussenin zitten.





